

« Nous pouvons nous aider **ensemble.**

**Demander de l'aide c'est fort! »**



« .....asking help  
**is being strong »**

**Pères Séparés Inc. 2012-13 Rapport annuel**

6 Juin, 2013

### La Vision

Nous sommes un organisme de référence pour les pères séparés et les hommes, reconnu par le milieu dans le contexte de la transition familiale.

Nous favorisons le bien être et la santé des pères et leur engagement auprès des enfants et de la communauté.



---

**Bureau :**  
**2150 rue Théodore**  
**Montréal, QC H1V 3B9**

Téléphone : 514-254-6120  
Télécopieur : 514-357-2604  
Site Internet : <http://www.peres-separes.qc.ca/>  
Courriel : [psi@peres-separes.qc.ca](mailto:psi@peres-separes.qc.ca)  
Skype : peres.separes

**À partir du 15 juillet 2013:**  
**3937 rue Adam**  
**Montréal, QC H1W 2A1**

**6 Juin, 2013**

## Table des matières

1.MOT DU PRÉSIDENT .....	4
2. MEMBRES DU CONSEIL D’ADMINISTRATION .....	7
3. PERSONNES RESSOURCES EN 2012-13 .....	7
4-PROFILE DES PÈRES SÉPARÉS EN 2012-13 .....	8
5. RÉALISATIONS 2012-13 .....	9
AXE 1-Améliorer la qualité et la quantité des services.....	9
AXE 2-Développer la rétention de la clientèle.....	13
AXE 3-Maintenir et améliorer les partenariats.....	14
AXE 4-Défendre et promouvoir .....	15
AXE 5-Solidifier la gouvernance .....	17
6. PERSPECTIVES ET ENJEUX .....	18
AXE 5-Solidifier la gouvernance .....	18
AXE 4-Défendre et promouvoir .....	18
AXE 3-Maintenir et améliorer les partenariats.....	18
AXE 2-Développer la rétention de la clientèle.....	18
AXE 1-Améliorer la qualité et la quantité des services.....	18
7.COMPARATIF DES ÉTATS DES RÉSULTATS .....	19

## 1.MOT DU PRÉSIDENT

PSi a vécu en 2012-13, une cinquième hausse consécutive au niveau des appels téléphoniques (1250 appels) et de l'accompagnement personnalisé psycho-social et information légale (350 rencontres). Pour nos groupes de soutien hebdomadaire - le cœur et l'âme de Psi - la présence des pères s'est maintenue à 270 personnes, une moyenne de six pères par rencontre.

Un fait saillant à souligner en 2012-13 en rapport à ces augmentations continues des dernières années, a été la mise en œuvre d'un questionnaire de satisfaction s de nos membres ; un outil initié et co-développé avec notre stagiaire dans le but de mieux cerner les besoins et trouver des pistes d'améliorations. Cet outil s'est avéré significatif pour le développement de notre plan triennal et pour améliorer certains de nos services. Le plan stratégique triennal que le conseil d'administration vient tout juste de terminer permettra de mieux centrer nos énergies sur notre vision, soit devenir la référence en matière d'intervention auprès des pères.

Une autre amélioration importante durant la dernière année a été l'ajout de la technologie Skype à nos services dans le but de rejoindre les pères plus éloignés en région, bien souvent démunis financièrement.

Il importe aussi de mentionner l'aboutissement en mars 2013 d'une recherche collaborative avec un groupe de chercheurs universitaires débutée en 2012 auprès de pères en contexte de vulnérabilité. PSi en était un acteur principal. L'étude a validé les bienfaits des services de PSi auprès des pères séparés non seulement à l'échelle communautaire mais aussi à l'échelle du Québec en entier. Comme tout ce qui se fait chez Psi, ce travail vise la promotion du bien-être et de la santé des pères séparés et de leurs enfants ainsi qu'un impact positif sur l'environnement parental.

Je tiens à remercier chaleureusement Patrick, Andy et Mathieu qui, comme nombre d'entre vous peuvent le confirmer, ont donné un service hors pair à tous les pères qui ont eu recours à PSi en 2012-13. Grâce à eux, nous maintenons une présence soutenue et un suivi attentif auprès de nos membres. Toujours nous visons à donner de meilleurs services, mais il faut être en tout temps conscient de ne pas épuiser nos précieuses personnes ressources en réponse à trop de demandes. J'espère que de nouvelles ressources financières et humaines viendront bientôt les épauler.

L'année à venir s'annonce excitante. Elle commence par le déménagement en juillet 2013 dans de nouveaux locaux. En devenant locataire au Carrefour familial Hochelaga Maisonneuve, nous ferons partie d'une grande famille - entre autres avec la maison Oxygène. Notre localisation au Carrefour non seulement renforcera notre présence dans le milieu, mais nous aidera à solidifier nos partenariats avec les autres organismes d'aide aux pères.

Pour faire de ce déménagement et de l'année 2013-14 un grand succès, nous allons avoir besoin de vous chers membres. La force de toute entreprise ou organisme communautaire repose sur ses ressources humaines. Vous êtes une partie précieuse de ces ressources ; votre collaboration, votre bénévolat est toujours primordial.

À vous, membres, invités et membres du personnel, je souhaite une bonne assemblée et qu'elle soit garante d'une excellente année à venir pour les services et projets de PSi.

Robert Declos  
Président du conseil d'administration de Pères Séparés Inc.

### **La Vision**

Nous sommes un organisme de référence pour les pères séparés et les hommes, reconnu par le milieu dans le contexte de la transition familiale.  
Nous favorisons le bien être et la santé des pères et leur engagement auprès des enfants et de la communauté.

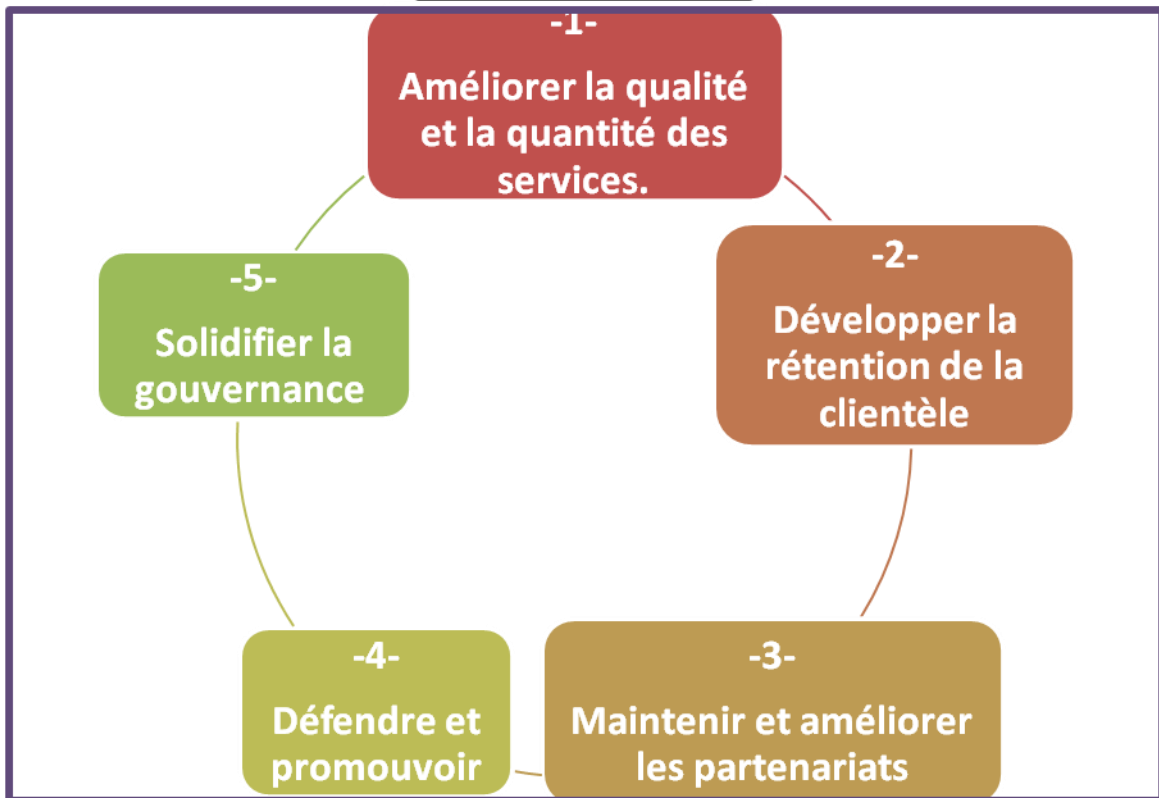


### **La Mission**

À l'intention des pères séparés et des hommes en difficulté dans le contexte de la transition familiale qui suit la séparation, en se préoccupant fondamentalement de la dimension émotionnelle des relations familiales, afin de maintenir et de renforcer le lien père-enfant, de réduire les tensions familiales et leurs effets négatifs sur l'enfant, de prévenir le décrochage familial, et de prévenir le recours à des actes suicidaires, de violence familiale ou d'aliénation parentale:



### **Les 5 Axes**



### Objets :

1. Offrir des services d'aide psycho-sociale/légal ou matérielle, tels des services de d'accompagnement individuel, de groupe et des services de référence;
2. Organiser et tenir des activités d'éducation structurées, tels des cours, ateliers et conférences sur divers aspects psycho-sociaux/légales et matériels liés à la transition familiale ainsi que des ateliers d'information et d'auto représentation juridiques.
3. Organiser des campagnes de sensibilisation publiques, par exemple auprès des médias ou au moyen d'activités de promotion et de publicité.
4. Recevoir des dons, legs et autres contributions de même nature en argent, en valeur mobilières ou immobilières ; administrer de tels dons, legs ou contributions.
5. Organiser des campagnes de souscription dans le but de recueillir des fonds pour les fins de bienfaisance de la corporation.

### Les Principes

L'action de PSi s'inspire des principes suivants:

- ❖ Un accueil sans jugement et le respect des diversités dans une approche humaniste & « d'empowerment. »
- ❖ Pour l'amour de nos enfants et d'une parentalité dans l'harmonie
- ❖ Intégrer l'approche du deuil et du pardon à celle de la « *paternité générative*<sup>1</sup> ».
- ❖ Informer les pères de leur droit dans l'esprit de l'autorité parental.
- ❖ Une gestion participative reflétant nos valeurs : rigueur, dialogue et collaboration.
- ❖ Créer un sentiment d'appartenance et d'entraide auprès des membres.
- ❖ Être partie prenante d'une vision communautaire auprès de nos bailleurs de fonds et partenaires.

---

<sup>1</sup> Plus connu par « Generative Fathering » d'Erik Erikson (1975). L'intervenant soutient le père dans son deuil en rapport à ses enfants; un souci d'influencer ou d'aider son enfant en lien au développement de la prochaine génération. Créer un environnement qui prend en compte les besoins de l'enfant en priorité.

## 2. MEMBRES DU CONSEIL D'ADMINISTRATION

Robert Declos	Président
Steve Leclerc	Vice-président
Nadyne Bolduc	Secrétaire
Guillaume Lemanceau	Trésorier
Richard Lalonde	Administrateur
Moustapha Oussadou	Administrateur
Marta Riddell	Administrateur

## 3. PERSONNES RESSOURCES EN 2012-13

Patrick Cavalier; directeur général & intervenant social

Andy Malolepszy; coordinateur & intervenant social

Mathieu Mowangue; ressource légal & étudiant à l'École du Barreau de Montréal

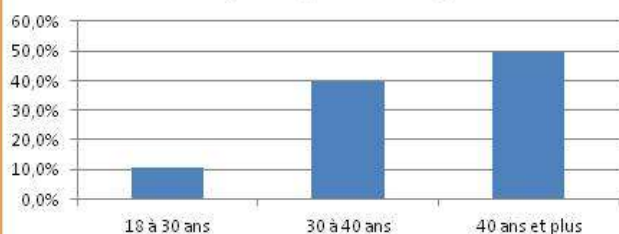
Madeleine McBrearty, ressource en développement organisationnel, consultation et coaching

Sam Stalteri, ressource légale pour atelier juridique du cabinet « Hammerschmid & Associates ».

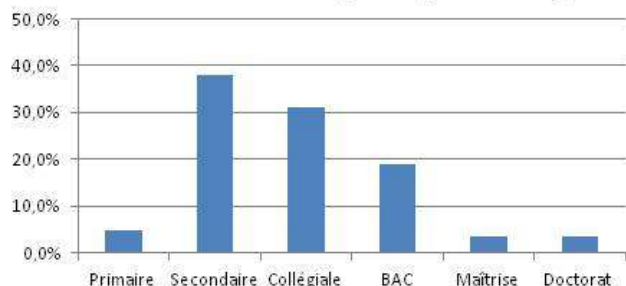
Ziad Wehbé; stagiaire du département des Sciences Humaines Appliquées de l'Université Concordia

## 4-PROFILE DES PÈRES SÉPARÉS EN 2012-13

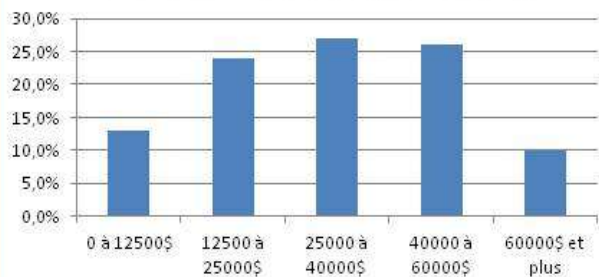
**Nb de personnes par groupe d'âge  
(83 répondants)**



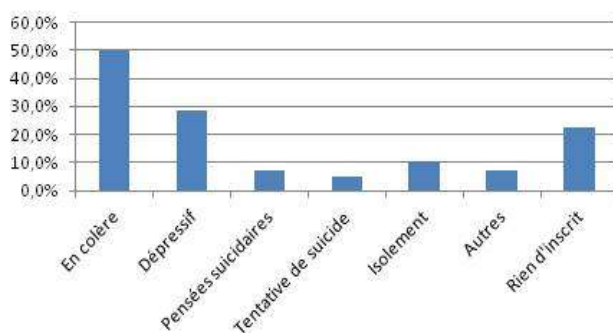
**Scolarité en % (84 répondants)**



**Revenus annuels des pères en %**



**État psychologique (En % des états cochés  
par 84 répond.)**





## 5. RÉALISATIONS 2012-13

### AXE 1-Améliorer la qualité et la quantité des services

Un de nos objectifs cette année était à la fois de maintenir nos services de première ligne tout en préconisant une cinquième année de croissance dans les cinq domaines suivants; l'accueil, le rappel et la qualité des appels téléphoniques dans la même journée, accompagnement personnalisé psycho-légal et le groupe de soutien. Les répondants au sondage nous confirment un niveau de satisfaction de 74%. C'est bon, mais il reste assurément de la place à l'amélioration. Ce premier sondage de satisfaction de PSi orchestré par notre stagiaire et complété grâce aux pères qui ont pris le temps de répondre au sondage permet de nous donner des pistes d'améliorations et d'identifier les services qui fonctionnent bien.

*\*Sondage de satisfaction réalisé auprès des membres du 1<sup>er</sup> mars au 14 mars 2013. Échantillon de 24 pères.*

#### **En général, quel est votre degré de satisfaction des services de PSi?**

(la note 1 représente : très insatisfait ; la note 10 représente: très satisfait)

8-10	74%
0-7.	26%

#### **Quels aspects de PSi, avez-vous le plus appréciés?**

Accueil/Écoute/Respect/Non-Jugement	65%
Groupe de soutien	44%
Ne pas donner d'avis légal	8%
Accompagnement individuel & légal	17%
Information légal	13%

#### **Quels aspects de PSi verriez-vous améliorés?**

Accueil/non-jugement/écoute/respect	14%
Groupe de Soutien / Accompagnement Individuel	4%
Accompagnement individuel & légal	30%
Accompagnement légal	52%

#### **Est-ce que PSi vous a aidé à résoudre ou faire face à vos problèmes?**

Oui	:	78 %
Non		22%

#### **À l'avenir, reviendriez-vous solliciter les services de PSi si vous en aviez le besoin?**

Oui, et je référerai PSi à un ami.	86 %
Oui, mais je ne référerai pas PSi à un ami.	4%
Non, mais je référerai PSi à un ami.	9%

#### **Commentaires et suggestions :**

-« plus de disponibilité, avoir un contact à tout moment. »

-« plus de services encore et encore. »

- « bon travail. ».

- « je suis arrivé épuisé...cela m'a permis de maintenir mon niveau d'épuisement stable et de conclure et faire des gains au Tribunal de la Famille. »

- « les liens que j'ai faits avec des pères qui m'ont été très utiles. »

- « si je suis encore en vie aujourd'hui, c'est à cause de Pères Séparés. (groupe de soutien)

## Groupe de soutien

Le groupe de soutien du mercredi soir représente le cœur et l'âme de PSi. Dans la douleur qui suit une rupture conjugale, la fin d'un rêve s'écroule, la fin d'une relation se termine, la perte d'une relation à temps pleins avec nos enfants prend fin et le deuil est entamé. Si l'information légale est souvent la porte d'entrée qui rassure et parfois rapporte, c'est plus souvent la résolution de son deuil qui permet la véritable guérison, donc retrouver son bien-être, sa santé et de maintenir des relations de qualité sur la durée de toute une vie.

Année	*2007/08	*2008/09	*2009/10	*2010/11	*2011/12	*2012/13
<b>Présence de Pères au Groupe de Soutien</b>	<b>98</b>	<b>165</b>	<b>174</b>	<b>320</b>	<b>284</b>	<b>271</b>

Année	*2007/08	*2008/09	*2009/10	*2010/11	*2011/12	*2012/13
<b>Moyenne par groupe</b>	<b>2</b>	<b>4</b>	<b>4</b>	<b>7</b>	<b>6,5</b>	<b>6,1</b>

\*Sondage de satisfaction réalisé auprès des membres du 1<sup>er</sup> mars au 14 mars 2013. Échantillon de 24 pères.

### En 2012, à combien de séances de groupe de soutien avez-vous participé?

0-5	18
6-10	2
11-25	0
26+	1

### Commentaires et suggestions :

« Je demeure à 80 km et j'aimerais qu'un service semblable soit disponible dans ma région »  
 « Régulièrement la première année, 1 fois par 3 mois la deuxième année »

### Le groupe de soutien m'a permis

	Excellent	En Accord	Incertain	Désaccord	NSP*
De me donner espoir	34%	26%	9%	0%	26%
De mieux nommer ce que je vis	22%	48%	4%	0%	26%
De me donner du recul	17%	52%	0%	0%	26%
De mieux saisir l'impact de mon deuil Sur moi et mes enfants	22%	48%	4%	4%	26%
De trouver des nouvelles pistes Pour moi et mes enfants	13%	48%	4%	4%	30%

### Commentaires :

-« C'est encore la relation du deuil et l'enfant qui est plus difficile, même si la notion de moment privilégié est bien abordée dans les séances de groupe. »

\*NSP- Ne s'Applique Pas

## Achalandage téléphonique

On a observé une cinquième hausse annuelle consécutive des appels téléphoniques à PSi; Quelques événements médiatiques au courant de l'année ont eu des effets mesurables sur l'achalandage à la fois aux téléphones et sur les rencontres au bureau de PSi.

Année	*2007/08	*2008/09	*2009/10	*2010/11	*2011/12	*2012/13
<b>Total d'appels téléphoniques</b>	<b>450</b>	<b>581</b>	<b>650</b>	<b>850</b>	<b>1021</b>	<b>1250</b>

*\*Sondage de satisfaction réalisé auprès des membres du 1<sup>er</sup> mars au 14 mars 2013. Échantillon de 24 pères.*

**Décrivez-nous votre premier contact avec PSi. (La note 1 représente: très froide ; la note 10 représente: très chaleureuse)**

8-10	83%
0-7	17%

Commentaires :

-« They understand me/ Ils me comprennent »

-« Dans la mesure où on veut aider les hommes dans leurs démarches face à la séparation et les problèmes que la justice cause avec les jugements de pension alimentaires qui sont trop puissants et qui appauvrissent les hommes, voir même les mettre à la rue, car financièrement même avec de l'aide vous n'aidez personnes... vous auriez avantage à dire et dénoncer les situations au grand public afin de nous représenter et de nous aider. »

-« De trouver quelqu'un qui a vécu la même chose que moi et qui avait de l'écoute pour moi »

-« Les personnes que j'ai rencontrées ont toutes été accueillantes et généreuses de leur temps. J'en garde un bon souvenir et j'apprécie l'aide qu'on m'a apportée. »

## **Accompagnement personnalisé ; individuel et légal**

L'année 2012-13 représente une augmentation de 23% par rapport à l'année dernière et ceci pourrait être expliqué en partie par la stabilité des ressources en place après une année de rodage.

### **Accompagnement au deuil / approche humaniste/ approche valorisante/**

Année	*2007/08	*2008/09	*2009/10	*2010/11	*2011/12	*2012/13
<b>Accompagnement psycho &amp; légal personnalisé</b>	<b>95</b>	<b>165</b>	<b>174</b>	<b>320</b>	<b>284</b>	<b>350</b>

*\*Sondage de satisfaction réalisé auprès des membres du 1<sup>er</sup> mars au 14 mars 2013. Échantillon de 24 pères.*

**Sélectionnez votre niveau de confiance lors d'un accompagnement individuel avec un intervenant. (La note 1 représente: aucune confiance ; la note 10 représente: beaucoup de confiance)**

8-10	78%
0-7	22%

**Est-ce que les accompagnements individuels ont été utiles pour moi?**

Oui	74%
Non	26%

ACTIVITÉS DE FORMATION- « Grandir dans la Séparation » et « Comment Intervenir auprès des clientèles masculines ».

- ❖ Une formation de 4 heures a été donnée par Patrick Cavalier à nos co-animateurs en octobre 2012.
    - Co-animateurs; René Bouffard, Robert Declos, Guillaume Lemanceau, Michel Leblanc & Andy Malolepszy
  - ❖ En novembre 2012, Andy Malolepszy et Patrick Cavalier ont suivi une formation de deux jours animée par Pierre L'Heureux (Agent des Relations Humaines-CLSC Simone-Monet Chartrand & Chargé de Cours à l'UDM.) et Gilles Tremblay. (Professeur à Université Laval). Le but de la formation, commanditée par Réseau Homme Québec, était de développer des habiletés dans l'intervention auprès de clientèles masculines.
  - ❖ En janvier 2012, Andy et Patrick ont assisté à l'atelier sur la « coparentalité offert par Mr Harry Timmermans au Palais de Justice de Montréal. « Le Québec, déjà champion du divorce « à l'amiable », offre un atelier au palais de justice de Montréal pour que les parents séparés s'approprient le concept de coparentalité. » de Natalie Coté le 1<sup>er</sup> février 2012 « Le Devoir »
-

## AXE 2-Développer la rétention de la clientèle

Nous sommes convaincus aujourd'hui que les expériences réussies des « garages » en Australie, de plus en plus d'études effectuées auprès des hommes surtout au Québec et des données probantes résultant de la dernière recherche et du sondage faites auprès des pères de PSI, démontrent au-delà de doute que « l'action bénévole orientée pratico-pratique » est une des clés à la demande d'aide des hommes. Ceci pour qu'une fidélisation s'y opère et pour assurer un changement durable. Ces pistes nous éclairent pour mettre en œuvre notre stratégie pour les trois prochaines années. Il est aussi important pour s'inspirer, de construire sur le riche passé de PSI est d'avancer dans ce sens. Pendant ce temps avec les moyens du bord voici quelques briques mise-en-place à cette fondation à cette fondation avec les moyens du bord depuis 15 ans.

### ACTION BÉNÉVOLE

Après quatorze années d'existence, on constate que l'action bénévole demeure le fer de lance de Psi. Elle contribue à sa pérennité et l'année 2012-2013 n'est pas sans exception et en voici les résultats concrets.

- ❖ Un merci du fond du cœur à nos quatre co-animateurs du groupe de soutien, René Bouffard, Robert Declos, Guillaume Lemanceau et Michel LeBlanc, pour leur fiabilité tout au long de l'année et la qualité de leurs interventions.
- ❖ La fête de Noël du 6 décembre était couronnée d'un franc succès grâce en grande partie à Yvon Ratté; notre mélomane et « karaoké » « hors-pères » et aux autres multiples talents, qui a su enjouer enfants, pères et parents aux centaines de chansons soigneusement répertoriés pour l'occasion.
- ❖ Nous souhaitons remercier le stagiaire Ziad Wehbé, étudiant finissant au baccalauréat du département des Sciences Humaines Appliquées de l'Université Concordia, pour avoir réalisé deux livrables de qualités :
  - Programme : Il a conçu et développé avec brio un questionnaire pour mieux évaluer et cerner les pistes d'améliorations auprès des membres actifs au courant de l'année 2012-2013. Voir les résultats.
  - Projet : Il a conçu et animé un atelier nommé « Comment rendre l'invisible, visible! ». Le but était de doter les pères d'outils de communication.
- ❖ Grâce à sa dévotion et sa compétence en gestion des données, Richard Gingereau, nous a aidé à livrer des statistiques sur les informations recueillies de 94 pères séparés afin de mieux cerner son profile dans le but de mieux élaborer des stratégies d'aide.
- ❖ Nous souhaitons aussi remercier les 14 pères qui ont bien voulu participer aux entrevues pour le projet de recherche nationale conduit par Mr. Jean-Martin Deslauriers de l'Université d'Ottawa.

AXE 3-Maintenir et améliorer les partenariats

- ❖ Une recherche nationale d'envergure menée Diane Dubeau; professeur à l'Université du Québec en Outaouais, dont Jean-Martin Deslauriers, professeur et chercheur à l'Université d'Ottawa, qui était notre répondant pour le projet. Jean-Martin est revenu le 21 janvier 2013 partager le résultat des entrevues faites auprès de 14 pères.
- ❖ **PSi** et le **Service d'aide aux conjoints** ont maintenu un partenariat tout au courant de l'année en concluant et réalisant deux mises-à-jour du cartable de vulgarisation juridique pour les intervenants.
- ❖ PSI a participé aux sept rencontres du Comité de Coordination du **R.O.H.I.M.** (Regroupement des organismes hommes de l'île de Montréal) et membre du Conseil des membres R.O.H.I.M.
- ❖ PSI est partie prenante du Comité d'Action de la Paternité et de la Parentalité (CAPP), dans l'arrondissement Hochelaga-Maisonneuve. C'est un programme dont le but est de développer et diffuser des activités de sensibilisation et de soutien en vue de l'engagement accru dans la famille. Ce programme est commandité par le Ministère de la Famille et des Aînés.
- ❖ Trois rencontres ont été effectuées avec « Elizabeth House » et « Catholic Community Services » (CCS) et une rencontre avec le « Club Garçons & Filles de Lasalle », dans le but d'identifier des pistes pour rejoindre les jeunes pères du milieu anglophone.
- ❖ Nous souhaitons remercier chaleureusement Raymond Villeneuve, Directeur général du Regroupement pour la valorisation de la paternité (RVP) pour son soutien et ses conseils éclairants et judicieux au courant de l'année.
- ❖ Source de la provenance des références 2012-13

Internet/ Site Web PSI :	38%
Institutionnel; CLSC, DPJ, Batshaw, hôpitaux	21%
Bouche à oreille, père, nouvelle conjointe, grand-mère,	18%
Communautaire : CO-Père Rosemont, Maison Oxygène, RVP, SAC	15%
Autres média écrits, radio, télévision	8%

**Liste des membres Corporatifs :**

- ❖ Carrefour Familiale Hochelaga/Maison Oxygène
- ❖ CO-Père Rosemont

**Liste des Partenaires (14)**

- ❖ Carrefour Familial Hochelaga/Maison Oxygène
- ❖ Carrefour Parenfants
- ❖ CCS-Catholic Community Services
- ❖ CO-Père Rosemont
- ❖ CRI-VIFF-Centre de recherche interdisciplinaire sur la violence familiale et la violence faite aux femmes
- ❖ Elizabeth House
- ❖ FQOCF-La Fédération québécoise des organismes communautaires Famille
- ❖ La Communauté de Mankind Project Est Canada
- ❖ Hammerschmid & Associates
- ❖ Maison Petit Pas
- ❖ Réseau Hommes Québec
- ❖ ROHIM- Regroupement des organismes hommes de l'île de Montréal (www.rohim.net)
- ❖ RVP-Regroupement pour la valorisation de la paternité
- ❖ Service d'aide aux Conjoints

AXE 4-Défendre et promouvoir

Cet axe s’inscrit dans une orientation des « mesures sociales ou services complémentaires qui pourraient ou auraient pu les (pères) aider.\* ». Autrement dit, comment PSI peut mieux sensibiliser et travailler en concertation avec ses partenaires communautaires et institutionnels afin de mieux répondre à des besoins sans cesse en augmentation et/ou rejoindre de plus en plus de pères et réduire « les déséquilibres face aux ressources juridiques ».

Donc, au courant de l’année 2012-13 avec les ressources disponibles, voici quatre actions concrètes auxquelles nous avons participé, qui, à notre avis, sont dans l’esprit de la défense et la promotion des pères séparés;

- Collaboré à la recherche du FQRSC et MSSS dont on fait référence dans ce rapport. (Diane Dubeau (UQO) & J-M. Deslauriers (UO))
- Présent et actif aux rencontres du « ROHIM » et de son conseil.
- Contribué à la création du comité « CPEPC/CAPP » et de la mise-en-œuvre du programme sur l’engagement de la paternité pour les deux prochaines années.
- Participé à quatre rencontres auprès de différents médias

**La recherche sur l’évaluation des services de PSI, 2011 à 2013.**

PSI est un des quatre organismes avec La Maison Oxygène, L’Hirondelle et le « \*\*RVP » à faire partie d’une recherche nationale qui a duré 2 ans (décembre 2010 à mars 2013). Cette recherche avait comme objectif de répondre à quatre axes principales;

- Mieux connaître les réalités des pères
- Décrire l’état actuel et l’évolution des services offerts aux pères
- Apprécier l’adéquation et l’efficacité des services
- Analyser la place faite aux pères dans les politiques sociales

Cette recherche subventionnée par la \*\*FQRSC et dont le Ministère de la Santé et des Services Sociaux était partenaire, a été conduit par quatorze chercheurs, menée par Diane Dubeau; professeur à l’UQO.

L’axe principal de cette recherche qui touche PSi qui sont les pères séparés/ divorcés a été mené par Jean-Martin Deslauriers de l’Université d’Ottawa. Quatorze pères biologiques, deux intervenants et deux avocats ont collaboré à la recherche dans le but de mieux saisir la mécanique des difficultés d’accès aux différentes instances.

Nous présentons ci-dessous un résumé des recommandations de cette recherche présentée au MSSS en avril dernier;

\*Rapport du FQRSC/MSSS- Jean-Martin Deslauriers

\*\*RVP- Regroupement pour valorisation de la paternité

\*\*\*FQRSC-Fonds de Recherche sur la Société et la Culture

**Recommandations de la Recherche de J-M. Deslauriers.**

« Tout en mentionnant avoir beaucoup apprécié les services de *Pères séparés inc.*, les participants interrogés ont formulé des idées d'amélioration pour l'organisme de même que pour les services publics en général. Étant donné que ces éléments figurent déjà dans la section sur l'appréciation de l'utilisation des services par les pères, nous les reprenons ici de façon schématique selon le nombre de fois qu'ils ont été évoqués dans les entrevues :

- ❖ activités pères-enfants (régulières, pour des événements spéciaux, journées thématiques)
- ❖ enrichir le volet juridique, le rendre plus soutenant à toutes les étapes du processus: aide plus intensive à l'auto-représentation devant la cour, pour la préparation aux audiences, à l'accompagnement dans à l'accompagnement dans différentes démarches, dont les présences en cour, au poste de police, à la médiation de même qu'à une première rencontre avec un avocat.
- ❖ différentes démarches, dont les présences en cour, au poste de police, à la médiation de même qu'à une première rencontre avec un avocat.
- ❖ accès à de l'écoute au téléphone, surtout pour les appels de détresse.
- ❖ l'hébergement constitue une autre idée qui est souvent revenue.
- ❖ nouveaux groupes: de jour, de fin de semaine, groupes fermés pour des pères qui participent depuis plus longtemps, groupes anglophones
- ❖ conférences grand public sur des thèmes tels que les compétences parentales, les familles reconstituées
- ❖ banque «d'outils», qui facilitent, notamment, la garde partagée : agendas, calendriers, trucs pour simplifier les négociations avec l'autre conjoint, etc. (ex : lorsqu'il faut changer de jour de garde). »\*

*\*Extrait intégral du rapport de Jean-Martin Deslauriers*

---

**Dossiers de presse :**

**RADIO :**

<u>DATE</u>	<u>MÉDIA</u>	<u>JOURNALISTE</u>	<u>RÉFÉRENCE</u>
Avril 2012	98.5	Isabelle Maréchal	Homicide/ Violence Conjugal

---

**MÉDIAS ÉCRITS**

<u>DATE</u>	<u>MÉDIA</u>	<u>JOURNALISTE</u>	<u>RÉFÉRENCE</u>
15 oct. 2012	HommeMagazine.com	Sophie Duc	Portrait du père au troisième millénaire
7 Avril 2013	Journal de Montréal	Katie Toba	Justice pour un Père*

\*entrevue fait en mars 2013.

- En février 2013, la Cinémathèque Québécoise à invité PSI à la première du film de Pablo Diconca; *Deux jours journées et demie*. Un père-réalisateur qui joue son propre rôle, qui nous raconte ses deux jours et demi jours de vacances avec son fils.



AXE 5-Solidifier la gouvernance

- ❖ Le CA de PSI s’est rencontré à huit reprises en 2012-2013.
- ❖ Pour la deuxième fois de son histoire, le conseil d’administration à amorcé en Janvier 2013 un exercice de planification stratégique avec l’aide de Madeleine McBrearty, consultante en développement organisationnel, afin de élaborer un plan stratégique de trois ans.
  - Phase 1.a
    - Entrevues auprès de ses sept membres du conseil d’administration
    - Entrevues auprès de trois pères séparés et membre de PSi
    - Entrevues auprès des deux employés de PSI
    - Entrevue auprès du Directeur général du Carrefour Familial Hochelaga
  - Phase 1.b
    - Réunir le conseil d’administration et les employés afin d’élaborer ensemble un plan d’action 2013-2016 qui découle de la vision et la mission de Pères Séparés inc.
  - Phase 2.
    - Mettre en place durant l’année 2013/14, une stratégie de suivi rigoureux du plan d’action au niveau de la gouvernance.

## 6. PERSPECTIVES ET ENJEUX

Voici en bref la liste des enjeux principaux auxquels fait face PSi dans un avenir rapproché, catégorisés selon les 5 axes stratégiques. Suite à une croissance constante depuis cinq ans et ayant apporté des améliorations à nos services, les enjeux que Pères Séparés inc. devra relever dans la nouvelle année sont :

### AXE 5-Solidifier la gouvernance

- ❖ Maintenir et améliorer une gestion de gouvernance encore à la fois plus efficiente et efficace afin de réaliser les trois initiatives/activités principales mise-en-œuvre en 2012/13.
  - les cinq axes et le plan d'action d'écoulant du plan stratégique 2013-16
  - les recommandations de la recherche; FQRSC et MSSS.
  - le résultat du questionnaire de satisfaction pour ses membres
- ❖ Explorer des moyens innovateurs et durable afin d'identifier d'autres sources de financement afin de soutenir le plan d'action de trois ans d'écoulant de son plan stratégique

### AXE 4-Défendre et promouvoir

- ❖ Assurer une présence active auprès des différents medias électroniques et écrits dans le but de promouvoir le bien-être et la santé des pères séparés dans le rapport avec leurs enfants et l'impact positif sur l'environnement parental
- ❖ Assurer une présence et être parti prenante auprès des différentes instances recherches universitaires dans le domaine sciences sociales.

### AXE 3-Maintenir et améliorer les partenariats

- ❖ Maintenir et solidifier une présence auprès de ses partenaires communautaires, institutionnels et privés (psychologue, médiateur et avocat).

### AXE 2-Développer la rétention de la clientèle

- ❖ Assurer une mise à jour continue des compétences et habilités sur l'intervention auprès de nouveaux intervenants dans un contexte d'enrichir le « coaching parental et juridique » auprès des pères séparés.
- ❖ Continuer à développer une stratégie de fidélisation de ses membres pour créer une culture d'entraide et de solidarité. Exemple; co-animation des groupes de soutien, programme de « mentorship »....

### AXE 1-Améliorer la qualité et la quantité des services

- ❖ Améliorer une approche/méthodologie d'intervention « coaching parental et juridique ».
- ❖ Maintenir l'équilibre entre la qualité et la quantité des services tout en préservant le bien-être et la motivation de ses ressources humaines dédiés.
- ❖ Explorer au courant de la prochaine année afin « d'élaborer des stratégies d'aide qui répondent à la spécificité de la demande d'aides des hommes, particulièrement en situation de crise » Extrait du rapport de J-M. Deslauriers.

## 7.COMPARATIF DES ÉTATS DES RÉSULTATS

<b>COMPARATIF DES ÉTATS DES RÉSULTATS</b>		
<b>REVENUS / RECETTES :</b>	<b>Réel 2011-2012</b>	<b>Réel 2012-2013</b>
<b>REVENUS GOUVERNEMENTAUX</b>		
<b>Récurrents</b>		
-Ministère de la famille et des aînés	48 906,00 \$	56 629,00 \$
-Office municipal d'Habitation de Montréal	4 543,02 \$	4 565,70 \$
-Autres revenus	nil	nil
<b>Non récurrents</b>		
-Budgets discrétionnaires	nil	nil
-Autres revenus	nil	nil
<b>sous-total :</b>	<b>53 449,02 \$</b>	<b>61 194,70 \$</b>
<b>REVENUS NON GOUVERNEMENTAUX</b>		
<b>Récurrents</b>		
-Centraide	195,00 \$	254,80 \$
-Fondations	nil	nil
<b>Non récurrents</b>		
- Dons corporatifs	nil	nil
- Dons personnels	294,52 \$	895,00 \$
- Dons divers / partenaires et autres	0,00 \$	0,00 \$
- Cartes de membres (membership)	2 835,00 \$	3 225,00 \$
- Activités d'auto-financement (levée de fonds)	4 402,00 \$	125,00 \$
- Cotisations Volontaires-Activités	395,00 \$	240,00 \$
- Service d'Aide aux Conjoints (S.A.C)	5 800,00 \$	5 000,00 \$
- Revenus d'intérêts (placement)	35,95 \$	47,22 \$
- Autres revenus	1,00 \$	15,00 \$
<b>sous-total :</b>	<b>13 958,47 \$</b>	<b>9 802,02 \$</b>
<b><u>Total des revenus</u></b>	<b><u>67 407,49 \$</u></b>	<b><u>70 996,72 \$</u></b>

## Rapport Annuel 2012/13 – PSi-

### 7- Comparatif États des Résultats 2/2

#### DÉBOURSÉS / CHARGES

##### **Salaires et charges sociales**

-Permanence : salaires bruts (Directeur général)	32 553,13 \$	32 032,00 \$
-Occasionnels : salaires bruts (Intervenant social)	7 263,61 \$	10 988,88 \$
-Charges sociales (incluant la CSST)	4 911,31 \$	5 067,17 \$
<b>sous-total :</b>	<b>44 728,05 \$</b>	<b>48 088,05 \$</b>

<b>TPS/TVQ – 50% non réclamables</b>	<b>400,24 \$</b>	<b>504,96 \$</b>
--------------------------------------	------------------	------------------

##### **FRAIS D'ADMINISTRATION (suite)**

###### **Frais de local**

-Frais de loyer	6 060,18 \$	6 118,08 \$
-Ajustement des frais de loyer pour l'exercice 2010-2011	683,25 \$	0,00 \$
-Assurances responsabilité et des biens	1 130,00 \$	1 130,00 \$
-Entretien et réparations	63,20 \$	0,00 \$
<b>sous-total :</b>	<b>7 936,63 \$</b>	<b>7 248,08 \$</b>

###### **Fourniture et communications**

-Papeterie et fourniture (Fournitures de bureau)	496,52 \$	344,16 \$
-Entretien des équipements	nil	nil
-Frais postaux et de messagerie	280,55 \$	45,27 \$
-Communications (Bell et Vidéotron)	1 522,71 \$	1 243,79 \$
-Internet (maintenance du site Internet de PSI)	83,58 \$	428,58 \$
<b>sous-total :</b>	<b>2 383,36 \$</b>	<b>2 061,80 \$</b>

###### **Frais de gestion et honoraires**

-Permis et frais d'administration	32,00 \$	33,00 \$
-Comptabilité (Technicien comptable)	1 950,00 \$	1 425,25 \$
-Logiciel Simple Comptable	0,00 \$	nil
-Honoraires professionnels (Soutien juridique)	1 775,00 \$	3 400,00 \$
-Honoraires professionnels (Plan stratégique 2013-2016)	nil	2 200,00 \$
-Sous-contractuel (Secrétariat juridique - Projet SAC)	442,00 \$	0,00 \$
-Frais bancaires	377,09 \$	226,37 \$
-Intérêts et pénalités	294,94 \$	37,17 \$
<b>sous-total :</b>	<b>4 871,03 \$</b>	<b>7 321,79 \$</b>

##### **FRAIS D'OPÉRATION**

###### **Vie corporative**

-documentation	21,95 \$	101,31 \$
-inscription à une formation	300,00 \$	300,00 \$
-frais de déplacement	572,59 \$	93,03 \$
-frais de représentation et réception	nil	nil
-promotion et publicité	nil	245,00 \$
-vie associative (C.A., A.G.A., comités)	1 589,04 \$	2 102,77 \$
-Frais de la campagne de financement (Levée de fonds)	286,43 \$	0,00 \$
-participation à des congrès, colloques	517,55 \$	170,00 \$
-cotisations autres O.S.B.L.	290,00 \$	360,00 \$
-divers	67,49 \$	287,01 \$
<b>sous-total;</b>	<b>3 645,05 \$</b>	<b>3 659,12 \$</b>

###### **Amortissement**

-Équipement informatique	182,31 \$	0,00 \$
-Mobilier et matériel de bureau	97,27 \$	0,00 \$
<b>sous-total :</b>	<b>279,58 \$</b>	<b>0,00 \$</b>

##### **Total des déboursés / charges**

	<b>64 243,94 \$</b>	<b>68 883,80 \$</b>
--	---------------------	---------------------

##### **SURPLUS**

	<b>3 163,55 \$</b>	<b>2 112,92 \$</b>
--	--------------------	--------------------

*Ce que je fuis, me suit.  
C'à quoi je fais face, s'efface!*



*What I flee, follows me.  
What that I face, fades!*